

**SAMSUNG**

**TECHWIN**

# **Samsung Digital Presenter *Manuale d'uso del software***

**SAMSUNG**

**TECHWIN**

**SAMSUNG**

English

French

German

Italian

Spanish

日本語



## Sommario (programma Windows)

<b><i>Installazione del software Samsung Digital Presenter</i></b> .....	3
Requisiti di sistema .....	3
Installazione del software .....	4
Collegamento del Samsung Digital Presenter al PC .....	4
Installazione del driver USB .....	5
Installazione del programma Samsung Digital Presenter .....	7
Suggerimenti per l'installazione .....	9
Come posso sapere se la porta USB del mio computer è abilitata? .....	9
Come faccio a rimuovere il driver USB e il programma Samsung Digital Presenter? .....	10
<b><i>Esecuzione del programma Samsung Digital Presenter</i></b> .....	11
Panoramica del pannello di visualizzazione di Samsung Digital Presenter .....	12
Panoramica del pannello di controllo di Samsung Digital Presenter .....	15
Acquisizione, salvataggio e stampa delle immagini .....	19
Panoramica del minipannello di controllo di Samsung Digital Presenter .....	22
Quick Save (tasto [F2]) .....	23
Applicazione delle funzioni DIP (Digital Image Effect Processing) .....	24
Descrizione dell'elaborazione digitale degli effetti immagine .....	25
<b><i>Uso del driver TWAIN del Samsung Digital Presenter</i></b> .....	27
Scansione di immagini .....	28
Mappa della tastiera .....	29
<b><i>Uso del programma AVI Capture per il Samsung Digital Presenter</i></b> .....	30
<b><i>Risoluzione dei problemi</i></b> .....	35

## Sommario (Macintosh Program)

<b><i>Installazione del Viewer UF-80</i></b> .....	37
Requisiti di sistema .....	37
Collegamento dell'UF-80 .....	38
Installazione del programma .....	39
<b><i>Esecuzione del Viewer UF-80</i></b> .....	43
Schermata del Viewer UF-80 .....	43
Pulsanti di controllo del Viewer UF-80 .....	46
Cattura/Salvataggio/Uscita delle immagini .....	49
Salvataggio rapido e configurazione .....	52
Rotazione dell'immagine .....	52
<b><i>Risoluzione dei problemi</i></b> .....	53

# Installazione del software Samsung Digital Presenter

Il CD (in dotazione) del programma Samsung Digital Presenter contiene:

- il driver USB
- il programma Samsung Digital Presenter

Per controllare il Samsung Digital Presenter dal PC, nonché per salvare le immagini nel disco rigido del computer oppure per stamparle, è necessario collegare il Samsung Digital Presenter al PC mediante interfaccia USB; installare quindi il driver USB e il programma Samsung Digital Presenter utilizzando il CD in dotazione. Seguire le procedure descritte di seguito.

## **Requisiti di sistema**

Per installare il software Samsung Digital Presenter, il computer in uso deve essere dotato della seguente configurazione minima:

- computer IBM o compatibile IBM con processore Pentium II da 350 Mhz o superiore (\*USB 2.0: Pentium 4 o superiore)
- sistema operativo Windows 98 o successivo (\*USB 2.0: Windows 2000 Pro o successivo)
- display: 1024 x 768 XGA, 65536 colori o superiore
- connettore interfaccia USB 2.0/1.1  
(\*USB 2.0: si consiglia l'uso di un chipset USB del tipo incorporato)
- minimo 64 MB di RAM (\*USB 2.0: si consigliano 128 MB o superiore)
- unità CD-ROM

- ✓ **.Nota:** • **La modalità USB 2.0 non è ufficialmente supportata dai sistemi operativi Windows 98/98SE/ME.**
  - **Il sistema non è in grado di operare a velocità normale quando si utilizza una scheda USB 2.0 del tipo PCI/PCMCIA.**

## ***Installazione del software***

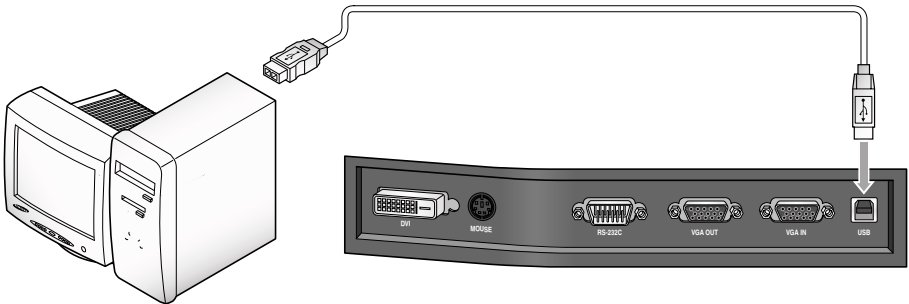
Per installare il software, eseguire le operazioni descritte di seguito.

1. Collegare il Samsung Digital Presenter al PC utilizzando il cavo USB. Vedere la pagina corrente.
2. Installare il driver USB. Vedere la pagina 5.
3. Installare il programma di controllo del Samsung Digital Presenter. Vedere la pagina 7.

Per completare l'installazione, seguire le istruzioni riportate di seguito.

## ***Collegamento del Samsung Digital Presenter al PC***

1. Verificare che il Samsung Digital Presenter e il computer siano entrambi accesi.
2. Inserire un'estremità del cavo USB nella porta USB del Samsung Digital Presenter.
3. Inserire l'altra estremità nella porta USB del computer.



- ✓ **.Attenzione:** • Si consiglia di collegarsi alla porta USB installata nella scheda principale del computer. (A seconda del modello di computer, possono verificarsi problemi nella porta USB frontale o nell'hub USB.)

## Installazione del driver USB

1. Viene visualizzata la finestra di dialogo **Configurazione guidata nuovo hardware**. (Nel caso di Windows XP)

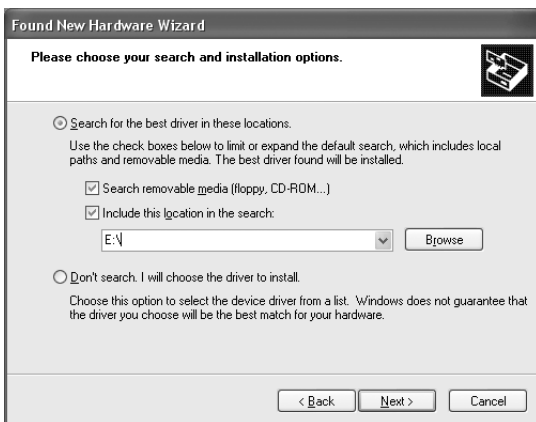


2. Selezionare la casella **Installa da un elenco o percorso specifico (per utenti esperti)** e fare clic su **Avanti**. (Nel caso di Windows XP)



- ✓ .Nota: In Windows 98, il sistema potrebbe richiedere l'inserimento del CD originale di Windows 98.

3. Inserire il CD del programma SAMSUNG nell'unità CD-ROM, selezionare le caselle **Unità CD-ROM e Includi il seguente percorso nella ricerca**, quindi digitare x:\ (dove x sta per la lettera dell'unità CD-ROM). Fare clic su **Avanti**.



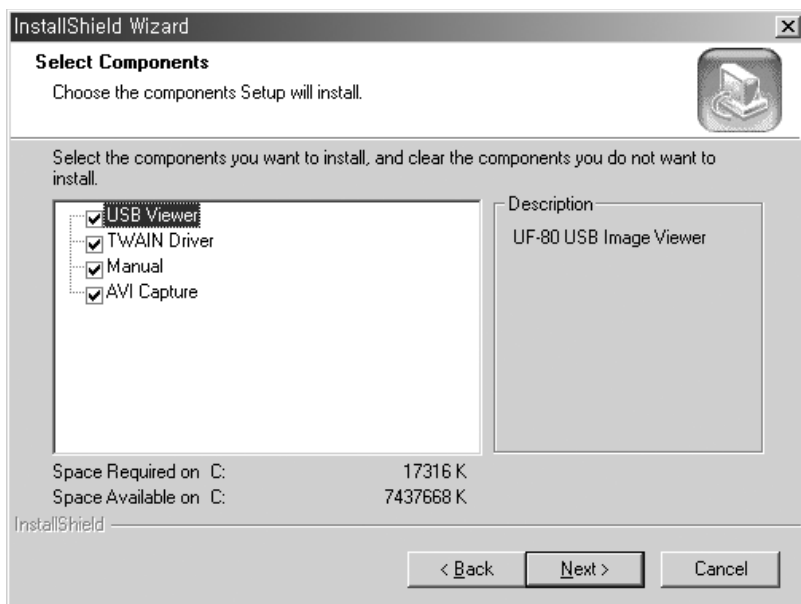
4. Fare clic su **Fine**. Il driver USB viene installato.



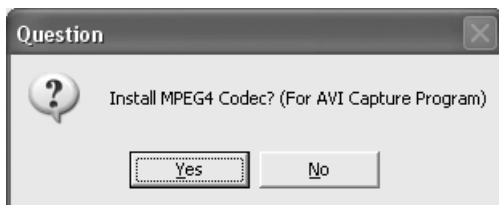
## Installazione del programma Samsung Digital Presenter



1. Inserire il CD del programma Samsung Digital Presenter nell'unità CD-ROM. Il programma d'installazione è a esecuzione automatica. Selezionare la lingua inglese (ENGLISH). Fare clic su Avanti.
2. Viene visualizzata la finestra della procedura di installazione guidata. Fare clic su **Avanti**.
3. L'utente può selezionare i componenti da installare.



4. Scegliere di installare il codec video MPEG-4 per comprimere il file AVI nel programma UF-80 AVI Capture. Se non si installa il codec MPEG-4, non è possibile comprimere il file AVI. Si consiglia di installare il codec.



5. Quando si installa il codec MPEG-4, viene visualizzata la finestra di dialogo xxx. Fare clic su [Yes] (Sì) per completare l'installazione. Manuale del software, collegamento rapido al programma AVI Capture nel menu [Start].



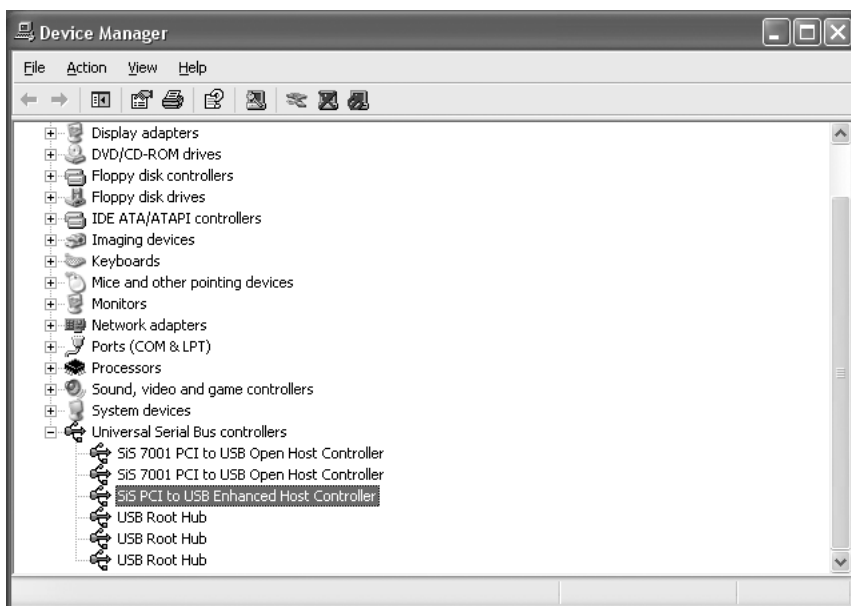
6. Al termine dell'installazione del software Samsung Digital Presenter, l'icona **Samsung Digital Presenter** viene visualizzata nel menu [Start] e sulla scrivania di Windows, mentre nel menu [Start] appare un collegamento rapido con il **Software manual**.



## Suggerimenti per l'installazione

### Come posso sapere se la porta USB del mio computer è abilitata?

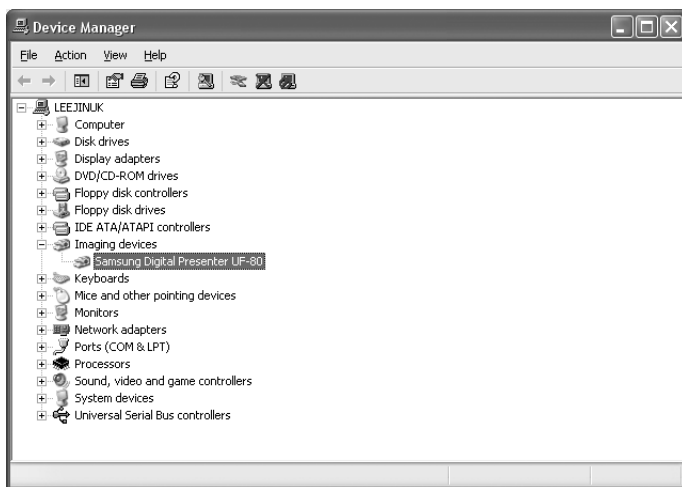
1. Spiegheremo la procedura facendo riferimento a Windows XP. Nelle altre versioni di Windows, individuare da soli il componente Gestione periferiche.
2. Selezionare Start → Sistema → Gestione periferiche.
3. Se i controller host USB e l'hub principale USB sono riportati nell'elenco, significa che l'interfaccia USB è stata abilitata correttamente.
4. Se nell'elenco è riportato il controller host USB avanzato, significa che la modalità USB 2.0 è stata abilitata correttamente.



## Come faccio a rimuovere il driver USB e il programma Samsung Digital Presenter?

### Driver USB:

1. Spiegheremo la procedura facendo riferimento a Windows XP. Nelle altre versioni di Windows, individuare da soli il componente Gestione periferiche.
2. Selezionare Start ➔ Periferiche di sistema ➔ Gestione.
3. Fare clic sull'icona del (+) che precede la periferica di imaging.
4. Nell'elenco delle periferiche di imaging, selezionare il Samsung Digital Presenter UF-80, quindi fare clic su **Rimuovi**. Nella finestra di dialogo **Conferma rimozione periferica**, fare clic su **OK**.



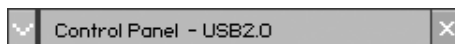
### Programma Samsung Digital Presenter:

1. Selezionare il programma UF-80 USB in Pannello di controllo ➔ Installazione applicazioni ➔ Cambia/rimuovi programmi.
2. Eseguire di nuovo Installa programma, come effettuato precedentemente. Seguire le istruzioni del programma d'installazione e selezionare il pulsante Rimuovi fra Modifica/Ripara/Rimuovi.

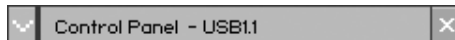
# Esecuzione del programma Samsung Digital Presenter

1. Verificare che il Samsung Digital Presenter sia collegato al computer e che entrambi siano accessi.
2. Fare doppio clic sull'icona UF-80 USB (l'icona viene visualizzata automaticamente sulla scrivania Windows quando si installa il programma). In alternativa, selezionare il programma Samsung Digital Presenter facendo clic su Start → Programmi → **UF-80 USB Viewer**
3. Si aprono il pannello di visualizzazione e il pannello di controllo di Samsung Digital Presenter.
4. Lo stato USB corrente (modalità USB 2.0 oppure USB 1.1) è riportato nella barra del titolo del pannello di controllo. Le immagini provenienti da Samsung Digital Presenter vengono visualizzate nella finestra del pannello di visualizzazione.

\* Barra del titolo del pannello di controllo (modalità USB 2.0)



\* Barra del titolo del pannello di controllo (modalità USB 1.1)



- ✓ **Nota:** • il programma Samsung Digital Presenter non viene eseguito se il Presenter non è collegato al PC oppure non è acceso.
  - La modalità SCREEN FULL è adatta alla risoluzione XGA (1024 x 768).
  - Nel caso in cui il pannello di visualizzazione di Samsung Digital Presenter non appaia, verificare che la scheda grafica del PC supporti la risoluzione 1024 x 768 (65.536 colori) o superiore.
- ✓ **Attenzione:** • durante la visualizzazione, l'acquisizione o la stampa di immagini nel programma o con il driver TWAIN, non spegnere il Presenter e non staccare il cavo USB dal PC.  
Così facendo si possono provocare danni al Presenter o al PC.

# Panoramica del pannello di visualizzazione di Samsung Digital Presenter



## **1** Area di visualizzazione

In quest'area è possibile visualizzare le immagini provenienti dal Presenter.

Quando si regola l'immagine utilizzando il pannello di controllo del Samsung Digital Presenter, oppure il telecomando, le modifiche apportate possono essere visualizzate in quest'area.

2



• **Descrizione dei pulsanti del pannello di visualizzazione (invisibili nella modalità FULL).**

I pulsanti servono per selezionare il formato dell'immagine in ingresso.

**QUAR:** formato immagine 256 x 192, finestra normale del pannello di visualizzazione

**HALF:** formato immagine 512 x 384, finestra normale del pannello di visualizzazione Premere il tasto [Esc] per ritornare alla modalità HALF da un'altra modalità.

**FULL:** formato immagine 1024 x 768. Il pannello di controllo è chiuso e viene visualizzato il minipannello di controllo. (Si consiglia di selezionare questa modalità con un monitor XGA o superiore.)

**SCREEN FULL:** formato immagine 1024 x 768. Il pannello di controllo è chiuso e viene visualizzato il minipannello di controllo. Le barre del titolo e delle applicazioni non sono visualizzate.  
(Per selezionare la modalità SCREEN FULL: premere i tasti [Alt + Invio].)

3

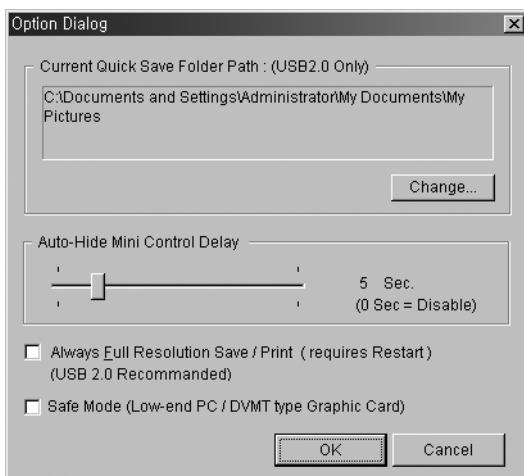


**Q-SAVE:** serve per acquisire e salvare le immagini per mezzo di un tasto rapido [F2] o del pulsante Q-SAVE.  
(Per ulteriori informazioni, vedere la pagina 23.)

**CONTROL PANEL:** riattiva la finestra del pannello di controllo.

**EXIT:** chiude il programma.

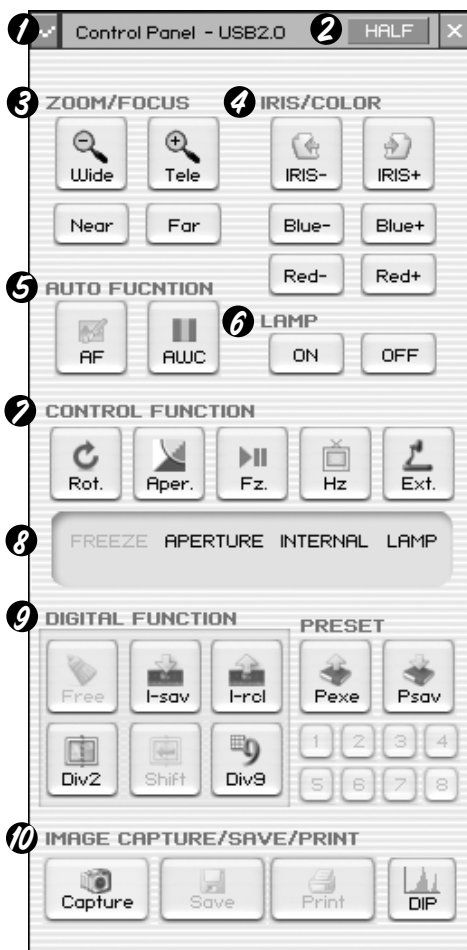
## 4

**Option Dialog (Finestra di dialogo Opzioni)**

1. Current Q-SAVE folder path (USB 2.0 only) (Percorso cartella Q-SAVE corrente - solo per USB 2.0)  
È possibile modificare la cartella Q-SAVE in cui salvare le immagini quando si preme il pulsante Q-SAVE oppure il tasto [F2].  
(Per informazioni su Q-SAVE, vedere la pagina 23.)
  2. Auto-Hide Mini Control Delay (Ritardo scomparsa automatica minipannello di controllo) Nella modalità SCREEN FULL, è possibile regolare l'intervallo di tempo prima della visualizzazione del minipannello di controllo. L'intervallo predefinito è 5 secondi. I valori disponibili vanno da 0 a 30. Quando si imposta il valore di 0 secondi, il minipannello di controllo è sempre visibile. (Per informazioni sul minipannello di controllo, vedere la pagina 22.)
  3. Always Full Resolution Save/Print (Salva/Stampa sempre a risoluzione intera)  
Anche nelle modalità HALF o QUAR, l'immagine viene portata al formato intero (1024 x 768) quando si premono i pulsanti SAVE/Q-SAVE/PRINT.
  - 4) Safe Mode (Modalità di sicurezza)  
Con alcuni PC di fascia bassa (contenenti schede grafiche del tipo DVMT), la visualizzazione delle immagini a una velocità di 20 fotogrammi al secondo (USB 2.0) risulta problematica. Il programma è in grado di passare a una velocità inferiore, visualizzando meno di 10 fotogrammi al secondo.
- ✓ **Nota:** • non dimenticare di riavviare il programma di visualizzazione quando si seleziona l'opzione 'Always Full Resolution Save/Print'. (Modalità consigliata: USB 2.0)

# Panoramica del pannello di controllo di Samsung Digital Presenter

Con il programma Samsung Digital Presenter è possibile controllare e regolare le immagini visualizzate dal Presenter. È inoltre possibile salvare le immagini come file grafici e stamparle per mezzo della stampante collegata al PC.



## Uso del pannello di controllo di Samsung Digital Presenter

1. Dal pannello di controllo è possibile controllare l'acquisizione, il salvataggio e la stampa delle immagini.
2. I pulsanti del pannello di controllo corrispondono a quelli del Samsung Digital Presenter e del telecomando.

(Per ulteriori informazioni, consultare il manuale d'uso del Samsung Digital Presenter.)

1



Pulsante di commutazione Pannello di controllo (Minipannello di controllo)  
Nella modalità FULL è possibile passare dal pannello di controllo al minipannello di controllo.

2



Pulsante HALF (invisibile nel pannello di controllo standard)  
Questo pulsante viene visualizzato quando si attiva la modalità FULL del pannello di controllo. Serve per ripristinare la finestra normale del programma. (Tasto rapido: [Esc])

3



**Wide/Tele:** servono per ingrandire, o ridurre, l'immagine visualizzata sullo schermo.

**Near/Far:** servono per regolare la messa a fuoco.

4



**IRIS+/-:** serve per regolare la luminosità dell'immagine visualizzata sullo schermo.

**Blue +/-:** serve per regolare il blu.

**Red +/-:** serve per regolare il rosso.

5



**AF:** serve per attivare la messa a fuoco automatica.

**AWC:** serve per la regolazione automatica dei colori.

6



**LAMP ON/OFF:** serve per accendere o spegnere la lampada.

7



**Rot. (Rotate):** serve per ruotare l'immagine di 90°/180°/270°/0°.

Le immagini del pannello di visualizzazione non subiscono modifiche. (Solo per il modello UF-80DX)

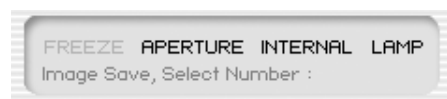
**Aper. (Aperture):** attiva/disattiva la modalità Aperture. (Modalità TEXT/IMAGE)

**Fz. (Freeze):** attiva/disattiva la modalità Freeze. Le immagini del pannello di visualizzazione non subiscono modifiche.

**Hz (Frequenza):** commuta la frequenza del Presenter da 60 a 75 Hz (e viceversa). Le immagini del pannello di visualizzazione non subiscono modifiche.

**Ext. (External):** Utilizzare questo tasto per selezionare un'immagine interna o esterna. Le immagini del pannello di visualizzazione non subiscono modifiche.

8



Visualizza lo stato delle seguenti funzioni: CONTROL FUNCTION, DIGITAL FUNCTION e PRESET. Visualizza lo stato corrente del Presenter e mostra il numero selezionato per la funzione DIGITAL FUNCTION/PRESET.



Il pulsante DIGITAL FUNCTION/PRESET interagisce con il tasto numerico (1~8). (Per ulteriori informazioni, consultare il manuale d'uso del Samsung Digital Presenter.)

**I-sav (Image Save) /I-rc1 (Image Recall):**

- Salva l'immagine proiettata nella memoria dell'unità.
- Richiama l'immagine dalla memoria.

Per salvare/richiama l'immagine, premere il pulsante I-sav/I-rc1 e specificare la posizione nella memoria entro 5 secondi, utilizzando i tasti numerici da 1 a 8. (Solo per il modello UF-80DX)

**Div2 (Image Divide):**

Suddivide lo schermo per consentire la visualizzazione simultanea dell'immagine corrente e di quella richiamata dalla memoria. Premere Div2 e specificare la posizione della memoria entro 5 secondi utilizzando i tasti numerici da 1 a 8. (Solo per il modello UF-80DX)

**Shift:**

Sposta da destra a sinistra l'immagine richiamata sullo schermo suddiviso per visualizzarne la parte nascosta. (Solo per il modello UF-80DX)

**Div9(3 x 3 Multi):**

Serve per visualizzare tutte le immagini presenti in memoria (fino a 8 fotogrammi) su un unico schermo.

Per visualizzare l'immagine intera, premere i tasti numerici da 1 a 8 entro 5 secondi. (Solo per il modello UF-80DX)

**Free:**

Disattiva la funzione di elaborazione delle immagini corrente e ripristina la modalità normale. (Solo per il modello UF-80DX)

**Psav(Preset Save)/Pexe(Preset Execution):**

Queste voci di menu servono per salvare i valori personalizzati dall'utente o per attivare l'impostazione preconfigurata dall'utente. Dopo aver premuto il pulsante Psav/Pexe, premere i tasti numerici da 1 a 4 entro 5 secondi.

## Psav(Preset Save)/Pexe(Preset Execution):

È possibile salvare l'immagine contenuta nel pannello di visualizzazione come file grafico in formato BMP o JPEG. Eseguire le operazioni descritte di seguito.

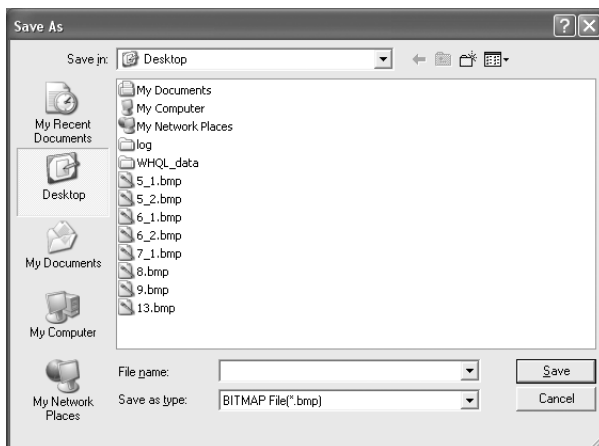
10



1. Il pannello di visualizzazione del Samsung Digital Presenter visualizza l'immagine presentata in quel momento dal Samsung Digital Presenter. Quando l'immagine desiderata appare nel pannello di visualizzazione, fare clic sul pulsante Capture.
2. Al termine dell'acquisizione, i pulsanti Release, Save e Print vengono attivati.

## Salvataggio delle immagini

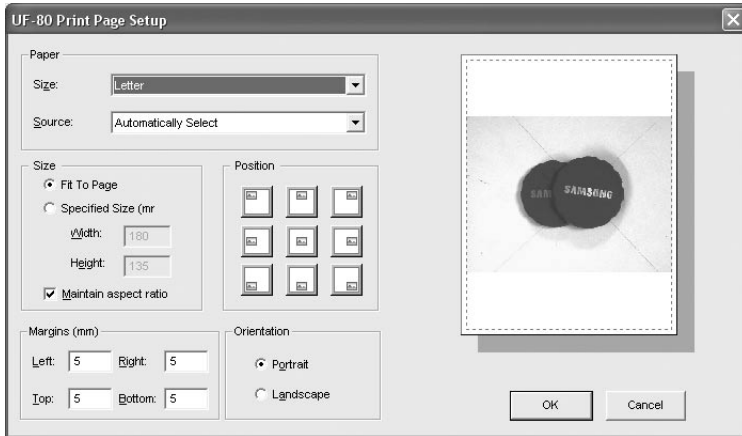
1. Fare clic sul pulsante [Save] per salvare l'immagine acquisita nella modalità Capture.
2. Specificare nome del file, formato e percorso. Fare clic su **Salva** nella finestra di dialogo **Salva con nome**. L'immagine viene salvata nel formato file selezionato.



3. Al termine, premere il pulsante Release per disattivare la modalità Capture. Il pulsante Release scompare e il pulsante Capture diventa disponibile.

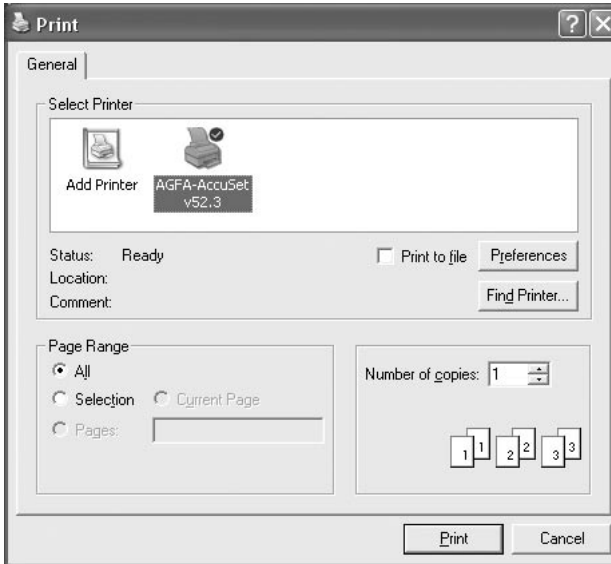
## Stampa delle immagini

1. Al termine dell'acquisizione, il pulsante Print diventa disponibile. Fare clic sul pulsante Print; viene visualizzata la finestra di dialogo **Imposta pagina**.
2. Selezionare il formato della carta, la posizione per la stampa, il formato di stampa, l'orientamento ecc.



- Fit to page: l'immagine viene adattata al formato pagina selezionato.
- Specified: l'utente può specificare il formato di stampa dell'immagine.
- Maintain aspect ratio (Mantieni rapporto larghezza/altezza)
- Margins: l'utente può impostare i margini della carta.
- Orientation: l'utente può impostare l'orientamento della stampa.

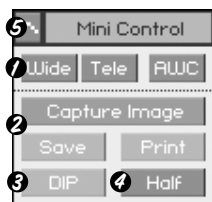
3. Selezionare le opzioni di stampa, quindi fare clic su OK per avviare la stampa.
4. Al termine della stampa, fare clic sul pulsante Release per disattivare la modalità di acquisizione. Se non si disattiva la modalità di acquisizione, il pannello di visualizzazione continua ad essere occupato dall'immagine acquisita.



- ✓ **Nota:** • Il formato di salvataggio/stampa è inizialmente impostato sullo stesso formato dell'immagine nel pannello di visualizzazione. Per salvare/stampare l'immagine ad alta risoluzione (XGA), selezionare l'opzione "Always Full Resolution Save/Print" (Salva/Stampa sempre a risoluzione intera) nella finestra di dialogo delle opzioni.
- Per acquisire o rilasciare un'immagine nella modalità USB 1.1, sono necessari da 0,5 a 2 secondi.

## Panoramica del minipannello di controllo di Samsung Digital Presenter

Il minipannello di controllo viene utilizzato per evitare di nascondere l'immagine nella modalità FULL. Il minipannello contiene le funzioni principali del pannello di controllo. Per passare al pannello di controllo, premere il pulsante **5**.



- ➊ Wide/Tele/AWC: vedere la pagina 16.
- ➋ Capture Image/Save/Print: vedere la pagina 19.
- ➌ DIP: vedere la pagina 24.
- ➍ Half: vedere la pagina 16.
- ➎ Apre il pannello di controllo che consente di regolare tutte le funzioni del Presenter.

- ✓ **Nota:** • Il minipannello di controllo scompare entro alcuni secondi. Il tempo di ritardo può essere impostato nella finestra di dialogo delle opzioni. (Il valore predefinito è 5 secondi; vedere la pagina 13 per maggiori informazioni.)
  - Mentre è in corso l'acquisizione, non è possibile nascondere il minipannello di controllo.
  - Quando si passa dal minipannello al pannello di controllo normale, quest'ultimo non scompare da solo.
  - Il minipannello di controllo è visibile nelle modalità FULL/SCREEN FULL.

## Quick Save (tasto [F2])

Per eseguire un salvataggio rapido, selezionare il pulsante o il tasto rapido. L'opzione Q-SAVE è disponibile solo nella modalità USB 2.0. Il percorso del file d'immagine può essere impostato nella finestra di dialogo delle opzioni. (Il percorso predefinito corrisponde a quello in cui è stato installato il programma Samsung Digital Presenter + QuickCap.)

### Come eseguire un salvataggio rapido (Q-SAVE)

1. Quando l'immagine chiusa appare nel pannello di visualizzazione, fare clic sul pulsante Q-SAVE oppure premere il tasto [F2] per eseguire un salvataggio rapido.
2. Nella cartella "QuickCap" contenuta nella directory in cui è stato installato il programma, l'immagine acquisita viene salvata in formato JPEG (esempio> c:\Program Files\UF-80 USB Viewer\Quick Cap oppure la directory specificata nella finestra di dialogo delle opzioni).
3. Al file viene automaticamente attribuito un nome del tipo AAAAMMGGHHMMSS.jpg.  
  
(esempio> 20040330\_152340.jpg)

✓ **Nota:** • Nella modalità Capture, l'opzione Q-SAVE è disattivata.

- Il formato di acquisizione predefinito corrisponde a quello dell'immagine presente nel pannello di visualizzazione.
- Se l'utente ha selezionato la casella "Always Full Resolution Save/Print" nella finestra di dialogo delle opzioni, l'immagine viene salvata ad alta risoluzione.
- Nelle modalità FULL/SCREEN FULL è disponibile solo il tasto rapido [F2] per eseguire la funzione Q-SAVE.
- Se si seleziona Q-SAVE due o più volte al secondo, solo l'ultima immagine verrà salvata nella cartella QuickCap.

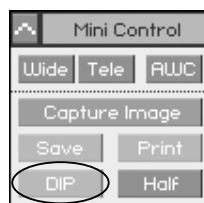
## Applicazione delle funzioni DIP (Digital Image Effect Processing)

L'elaborazione DIP produce effetti impressionistici su una selezione visualizzando i pixel e individuando ed evidenziando il contrasto dell'immagine.

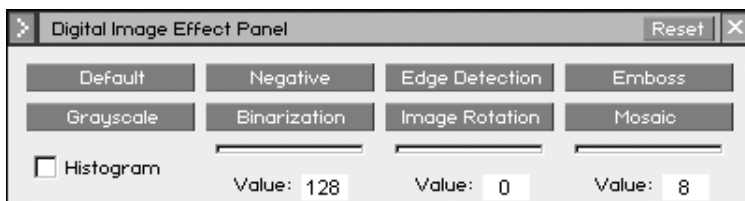
L'immagine originale del Presenter non subisce modifiche. L'immagine DIP viene trasformata solo nel PC.

L'opzione DIP è disponibile solo nella modalità USB 2.0.

### Uso della funzione DIP per gli effetti digitali



1. Selezionare il pulsante DIP nel pannello di controllo (o nel minipannello) mentre è visualizzata un'immagine proveniente dal Presenter per aprire il pannello DIP. Il pulsante non è disponibile durante l'operazione Capture.

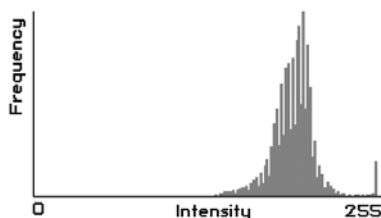


2. Quando si fa clic sul pulsante corrispondente all'effetto che si desidera produrre, l'immagine con l'effetto applicato viene riportata nel pannello di visualizzazione. È possibile modificare il valore per mezzo del mouse, o della tastiera, nelle modalità Binarization/Image Rotation/Mosaic.
3. Selezionare il pulsante Default per ripristinare lo stato originale dell'immagine (immagine a colori RGB).
4. Selezionare il pulsante Reset per ripristinare i valori predefiniti nelle modalità Binarization/Image Rotation/Mosaic.

# Descrizione dell'elaborazione digitale degli effetti immagine

- 1) Default: l'immagine originale (colori RGB).  
[Utilizzo: visualizza l'immagine originale proveniente dal Digital Presenter.]
- 2) Grayscale: l'immagine a colori RGB viene convertita in una scala dei grigi.  
[Utilizzo: serve per aumentare la leggibilità dell'immagine.]
- 3) Histogram: il programma visualizza un istogramma in alto a sinistra. Questo effetto è disponibile nelle modalità Default, Grayscale e Binarization.  
[Utilizzo: consente di regolare la luminosità del Digital Presenter nonché di accendere e spegnere la lampada in modo efficiente.]

✓ **.Nota:** Un istogramma illustra la distribuzione dei pixel nell'immagine; il numero di pixel corrispondente al livello di intensità di ciascun colore viene rappresentato graficamente. L'istogramma indica se l'immagine contiene dettagli sufficienti nelle ombre (riportate nella parte superiore), nei mezzitoni (riportati al centro) e nelle alte luci (riportate a destra) per agevolare la correzione. L'istogramma fornisce inoltre un rapido quadro della gamma tonale dell'immagine, ovvero del tipo principale a cui appartiene l'immagine.



- 4) Negative: serve per alternare l'immagine in negativo a quella in positivo.  
[Utilizzo: converte negativi, o diapositive, in positivi.]
- 5) Binarization: classifica l'immagine come 1 o 0 a seconda del valore di soglia. I valori di soglia variano da 16 a 251 e il valore non viene stabilito automaticamente. Il valore predefinito è 128; l'utente può impostare il valore di binarizzazione utilizzando il mouse oppure i tasti [←], [→].  
[Utilizzo: serve per l'analisi o l'interpretazione dell'immagine. (OCR, riconoscimento dei motivi)]
- 6) Edge Detection: individua le aree dell'immagine che presentano transizioni significative ed evidenzia i bordi. La funzione Find Edges evidenzia i bordi di un'immagine utilizzando il filtro di Prewitt.  
[Utilizzo: serve per l'analisi o l'interpretazione dell'immagine nella visione computerizzata.]

7) Image Rotation: questa funzione consente di ruotare l'intera immagine. L'utente può ruotare agevolmente l'immagine (da -180\_ a +180 gradi) per mezzo del mouse o dei tasti [←], [→] L'immagine potrebbe non essere visibile completamente in quanto la rotazione avviene al centro.

[Utilizzo: serve per ruotare un'immagine da -180 a +180 gradi per la visualizzazione o il salvataggio.]

8) Emboss: fa apparire la selezione in rilievo o stampigliata convertendo il colore di riempimento in grigio e tracciando i bordi con il colore di riempimento originale.

[Utilizzo: serve per l'analisi o l'interpretazione dell'immagine nella visione computerizzata.]

9) Mosaic: disegna l'immagine come se fosse costituita da piccoli tasselli o tessere di mosaico. Il valore predefinito è 8; l'utente può regolare il valore utilizzando il mouse oppure i tasti [←], [→].

[Utilizzo: visualizza sotto forma di mosaico l'immagine originale proveniente dal Digital Presenter.]

Effetti digitali applicati all'immagine	Salva	Stampa	Tempo di elaborazione	Intervallo
Default (Predefinito)	<input type="radio"/>	<input type="radio"/>	Rapido ↑  ↓ Lento	
Grayscale (Scala dei grigi)	<input type="radio"/>	<input type="radio"/>		
Negative (Negativo)	<input type="radio"/>	<input type="radio"/>		
Binarization (Binarizzazione)	<input type="radio"/>	<input type="radio"/>		16~251
Edge Detection (Rilevamento dei bordi)	<input type="radio"/>	<input checked="" type="radio"/>		-180° ~+180°
Image Rotation (Rotazione dell'immagine)	<input type="radio"/>	<input checked="" type="radio"/>		0 ~16
Mosaic (Mosaico)	<input type="radio"/>	<input checked="" type="radio"/>		

# Uso del driver TWAIN del Samsung Digital Presenter

1. Requisiti di sistema
    - Driver del dispositivo USB del Samsung Digital Presenter
    - Programma applicativo supportato da TWAIN
    - \* Per poter utilizzare il driver TWAIN è necessario aver installato nel PC il driver del dispositivo USB per il Samsung Digital Presenter.
  2. Installazione del driver TWAIN per il Samsung Digital Presenter
    - Fare riferimento al programma d'installazione del Samsung Digital Presenter (vedere la pagina 7 per maggiori informazioni).
    - Se il driver TWAIN non è stato installato con il programma Install Shield, sarà necessario installarlo separatamente.
  3. Lancio del driver TWAIN nel software applicativo (la procedura varia a seconda del programma)
    - 1) Adobe Photoshop: [File] [Importa] [Origine dati TWAIN UF-80]
    - 2) JASC Paintshop Pro:  
[File] [Importa] [TWAIN] [Seleziona origine...], quindi selezionare UF-80 TWAIN  
[File] [Importa] [TWAIN] [Acquisisci...]
    - 3) Microsoft Office:  
[Inserisci] [Immagine] [Scanner o fotocamera digitale...]  
Selezionare [Origine dati UF-80 TWAIN], quindi selezionare [Personalizza inserimento].
    - 4) Per gli altri software applicativi supportati da TWAIN, consultare il manuale d'uso corrispondente.
  4. Scansione delle immagini per mezzo del driver TWAIN UF-80  
Il driver TWAIN del Samsung Digital Presenter funziona in modo pressoché identico al programma USB del Samsung Digital Presenter. Fare riferimento alla descrizione del programma (pagina 14) tranne che per quanto riguarda la funzione TWAIN.
- ✓ **Nota:** • Con il driver TWAIN del Samsung Digital Presenter è possibile acquisire e sottoporre a scansione immagini ad alta risoluzione (1024 x 768) nella modalità di anteprima HALF.
- ✓ **Attenzione:** • Il driver TWAIN del Samsung Digital Presenter non è compatibile con il salvataggio rapido (Q-SAVE), con la funzione DIP e con la scansione di immagini nel formato QUAR (256 x 192).
- Dato che alcuni programmi grafici presentano dei bug nell'acquisizione TWAIN, possono verificarsi degli errori durante la scansione con il driver TWAIN del Samsung Digital Presenter. Scaricare e installare il patch aggiornato del software oppure rivolgersi al servizio di assistenza tecnica del produttore del software.

## Scansione di immagini



- 1 Le immagini provenienti dal Presenter vengono riportate nel pannello di visualizzazione. Selezionare il formato desiderato per la scansione TWAIN.  
(Formato predefinito: modalità HALF nel pannello di visualizzazione)
- 2 Premere il pulsante Capture per effettuare la scansione nel programma applicativo.



- 3 Al termine dell'operazione, il pulsante TWAIN Scan diventa disponibile. Se si seleziona il pulsante, l'immagine acquisita viene trasferita al programma applicativo.
- 4 Per ulteriori informazioni sul driver TWAIN, consultare il manuale del programma di grafica.

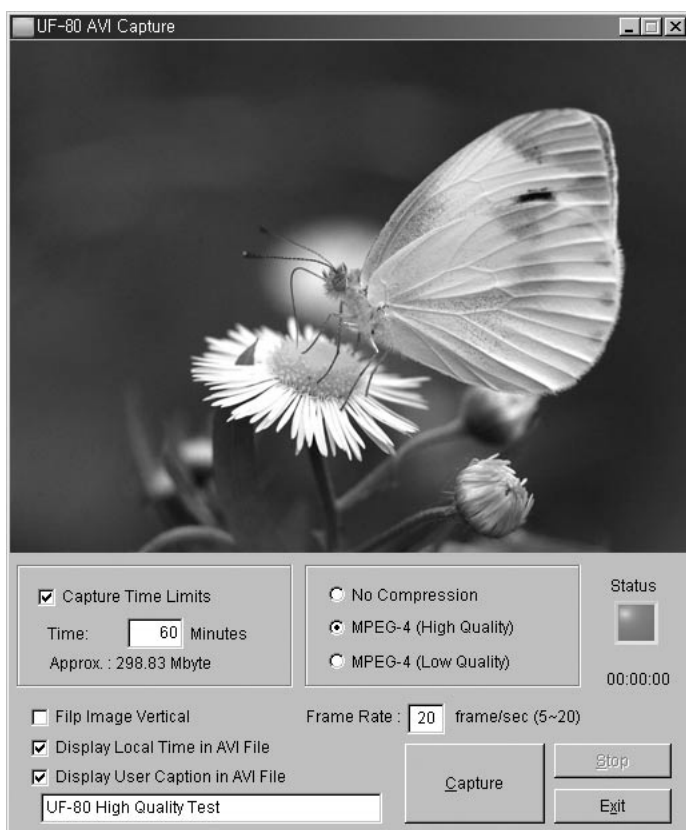
- ✓ **.Nota:** • Nelle modalità FULL/SCREEN FULL è possibile sottoporre a scansione esclusivamente immagini in formato FULL (1024 x 768).  
Nella modalità di anteprima FULL non è possibile sottoporre a scansione immagini in formato HALF (512 x 384).

## Mapa della tastiera

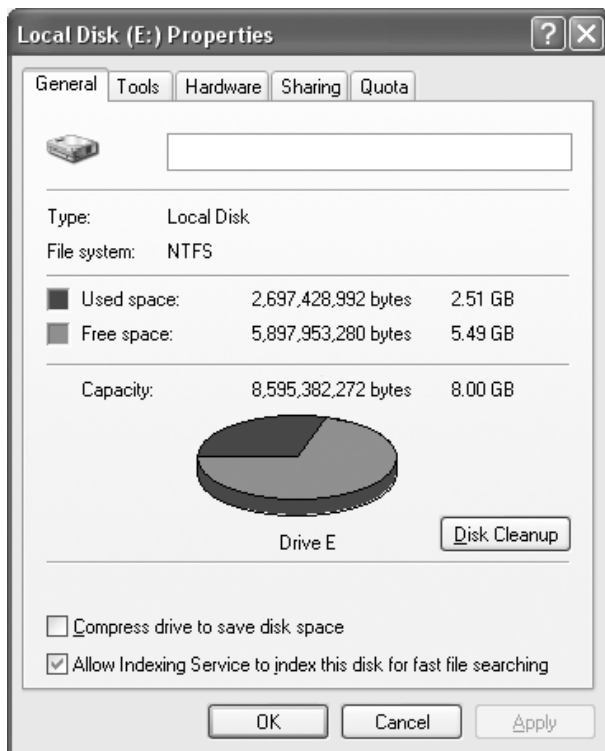
Tasti	Descrizione	Note
[Alt+Invio]	Imposta la modalità SCREEN FULL della finestra	
[ESC]	[Durante la visualizzazione] Ritorna alla modalità del formato HALF	
	[Durante l'acquisizione] Annulla l'acquisizione dell'immagine	
[F2]	L'utente può specificare il percorso di archiviazione delle immagine sottoposte a salvataggio rapido (Q-SAVE). (Vedere la pagina 23.) Quando si attiva la funzione Q-SAVE, le altre funzioni sono temporaneamente disattivate.	
[Alt + F4]	Chiude il programma.	

## Uso del programma AVI Capture per il Samsung Digital Presenter

1. Verificare che il Samsung Digital Presenter sia collegato al computer e che entrambi siano accesi.
2. Selezionare e fare clic su [Start] → [Programmi] → [UF-80 USB Viewer] → [UF-80 AVI Capture].
3. Il programma AVI Capture è disponibile nella modalità USB 2.0 (Windows 2000/XP o superiore) (consultare la sezione Requisiti di sistema a pagina 3).



- ✓ **Avvertenza** : • Se il file system del PC è del tipo FAT 32, la dimensione massima di un singolo file è di 4 GB. Controllare il file system di Windows nella finestra di dialogo Proprietà volume.



Per acquisire più di 4 GB su un singolo file è necessario formattare o convertire il file system. Si consiglia l'uso di un codec video MPEG-4 (rivolgersi al supporto tecnico per informazioni sui comandi di formattazione e conversione).

	FAT32	NTFS
Dimensione massima file	4 GB	Illimitata
Nessuna compressione	Circa 6 min	Illimitata
MPEG-4 High Quality	Circa 12 ore	Illimitata
MPEG-4 Low Quality	Circa 40 ore	Illimitata

\* Nel caso del sistema NTFS, "illimitata" significa "dimensione del file limitata solo dalla dimensione del volume".

#### 4. Uso del programma UF-80 AVI Capture

##### (1) Capture Time Limits (Limitazioni tempo di acquisizione)

L'utente può impostare dei limiti temporali per l'acquisizione di un file AVI durante un periodo prefissato di un minuto. Il programma mostra lo spazio necessario sul disco rigido sulla base approssimativa della modalità di compressione. .

- ✓ **Nota : La dimensione del file AVI acquisito può variare rispetto alla dimensione approssimativa del file acquisito a causa della quantità di movimento delle immagini o dei fotogrammi persi.**

##### (2) Modalità di compressione

L'utente può scegliere una delle modalità di compressione (3 tipi).

###### 1> No Compression (Nessuna compressione)

- Il file AVI acquisito non sarà compresso.
- È possibile acquisire file AVI di alta qualità senza distorsioni delle immagini.
- Spazio richiesto sul disco rigido: 39 Gbyte/ora.
- La perdita di fotogrammi può verificarsi di frequente se il disco rigido è un dispositivo a bassa velocità.

###### 2> MPEG-4 (High Quality)

- Il file AVI acquisito viene compresso per mezzo del codec MPEG-4.
- Con il codec MPEG-4 ad alta qualità è possibile acquisire immagini in rapido movimento.
- Spazio richiesto sul disco rigido: circa 300 Mbyte/ora.

###### 3> MPEG-4 (Low Quality)

- Il file AVI acquisito viene compresso per mezzo del codec MPEG-4.
- È possibile acquisire immagini a basso movimento (ad esempio un manoscritto o un oggetto fermo) con una quantità inferiore di spazio sul disco rigido ma con una qualità inferiore delle immagini.
- Spazio richiesto sul disco rigido: circa 99 Mbyte/ora.

- ✓ **Nota: Se la CPU in uso è un dispositivo di fascia bassa, la perdita di fotogrammi può verificarsi di frequente quando si utilizza il codec MPEG-4, e la lunghezza del file AVI acquisito può risultare diversa dalla sequenza in tempo reale.**

### (3) Status (Stato dell'acquisizione)

Una volta avviata la registrazione, la spia di stato si accende in rosso e il tempo di acquisizione viene visualizzato sotto la spia.

### (4) Flip Image Vertical (Capovolgimento immagine in verticale)

A seconda della posizione dell'obiettivo del Digital Presenter, è possibile capovolgere le immagini in anteprima. Utilizzando l'opzione Flip Image Vertical è possibile acquisire l'immagine nella direzione corretta.

### (5) Frame Rate: xx frame/sec (Velocità fotogrammi/secondo)

Le opzioni disponibili relative alla velocità fotogrammi/secondo consentono di specificare il numero di fotogrammi da registrare al secondo. Si consiglia una velocità di 20 fotogrammi al secondo. Se il computer in uso non è sufficientemente veloce per acquisire e comprimere le immagini, abbassare la velocità di fotogrammi al secondo in base alle esigenze specifiche.

**✓ Nota : Se, per esempio, si acquisisce un file AVI di 1 minuto usando l'opzione Limite tempo acquisizione, ma il filmato riprodotto viene ricodificato come file AVI da 30 sec (impostazione predefinita: 20 fotogrammi/sec), per acquisire un filmato in tempo reale è necessario abbassare la velocità fotogrammi portandola a 10 fotogrammi/sec (20 x (30/60) = 10).**

### (6) Display Local Time in AVI File (Visualizza ora locale nel file AVI)

Questa opzione consente di visualizzare l'ora locale nella sezione superiore sinistra del file di playback AVI.

### (7) Display User Caption in AVI File (Visualizza sottotitolo utente nel file AVI)

Questa opzione consente di visualizzare il sottotitolo configurato dall'utente (max 50 caratteri) nella sezione superiore sinistra del file di playback AVI.

### (8) Pulsante Capture

Dopo aver impostato tutti i parametri per il file AVI, avviare la registrazione facendo clic sul pulsante Capture. Specificare nome e percorso del file. Fare clic su Save (Salva) nella finestra di dialogo Save As (Salva con nome). La procedura di acquisizione del file selezionato avrà inizio.

(9) Pulsante Stop

Il pulsante Stop diventa attivo dopo l'avvio della procedura di acquisizione. Per salvare il file AVI in modo sicuro, fare clic sul pulsante Stop.

(10) Pulsante Exit

Chiude il programma AVI Capture.

- ✓ **Avvertenza:**
- 1. Durante la procedura di acquisizione, non spegnere il Presenter e non staccare il cavo USB dal PC. Così facendo si possono provocare danni al Presenter o al PC.**
  - 2. Durante la procedura di acquisizione, il pulsante [Exit] non provoca la finalizzazione del file AVI. Per salvare il file AVI in modo sicuro, premere prima il pulsante [Stop].**
  - 3. I programmi AVI Capture e USB Viewer non sono eseguibili contemporaneamente.**

# Risoluzione dei problemi

Sintomo	Soluzione
Non è possibile lanciare il programma Samsung Digital Presenter	<p>Si è verificato un errore di comunicazione fra il Samsung Digital Presenter e il computer. Chiudere il programma Samsung Digital Presenter ed eseguire le seguenti operazioni:</p> <ul style="list-style-type: none"> <li>• Disinserire e inserire di nuovo il cavo USB.</li> <li>• Chiudere gli altri programmi software aperti (in particolare i programmi collegati alla comunicazione USB e che utilizzano molte risorse del sistema).</li> <li>• Se si spegne l'unità, attendere almeno 10 secondi prima di riaccenderla.</li> </ul>
Viene visualizzato il seguente messaggio di errore: "Problema di comunicazione dell'USB. Staccare e reinserire il cavo USB."	<p>Si è verificato un errore di sistema durante la comunicazione USB. Eseguire le operazioni descritte di seguito.</p> <ul style="list-style-type: none"> <li>• Disinserire e inserire di nuovo il cavo USB.</li> <li>• Controllare l'alimentazione del Presenter.</li> </ul>
Viene visualizzato il seguente messaggio di errore: "Impossibile trovare il driver della periferica USB. Controllare il cavo USB e l'alimentazione del set USB."	<p>Il sistema del computer non è riuscito a trovare il driver USB.</p> <ul style="list-style-type: none"> <li>• Controllare il collegamento del cavo USB.</li> <li>• Verificare che il driver USB sia stato installato correttamente. Per ulteriori informazioni, vedere la pagina 7.</li> <li>• Riavviare il computer e riprovare. Se il problema persiste, rimuovere il driver (vedere la pagina 10) e installare di nuovo il driver della periferica. (Vedere la pagina 5.)</li> </ul>
Viene visualizzato il seguente messaggio di errore: "Il programma esiste già o è in fase di chiusura."	<ul style="list-style-type: none"> <li>• Eseguire il programma dopo aver atteso almeno 3 secondi.</li> <li>• In caso di spegnimento anomalo, scollegare e ricollegare il cavo USB.</li> </ul>
Viene visualizzato il seguente messaggio di errore: "Impossibile salvare immagine".	<p>L'errore si verifica nei seguenti casi:</p> <ul style="list-style-type: none"> <li>• È stata selezionata la cartella Q-SAVE nell'unità CD-ROM o in un driver di archiviazione protetto dalla scrittura.</li> <li>• L'immagine non è stata salvata in formato BMP o JPEG.</li> <li>• Le librerie collegate all'immagine salvata sono state eliminate o danneggiate.</li> </ul>

Sintomo	Soluzione
<p>Viene visualizzato il seguente messaggio di errore (Windows XP):  "Periferica USB HI-SPEED collegata a hub di tipo non HI-SPEED." "</p>	<p>In casi come questo, il sistema opera nella modalità USB 1.1.</p> <ul style="list-style-type: none"> <li>• Verificare che la funzione USB 2.0 sia attivata in CMOS.</li> <li>• Scaricare e installare i patch USB di Microsoft (KB822603).</li> <li>• Nel [Pannello di controllo], selezionare Start, Sistema, Gestione periferiche [Controller USB], selezionare le proprietà dell'hub principale USB 2.0, quindi selezionare la scheda Risparmio energetico. Deselezionare l'opzione "Consenti al computer di spegnere la periferica per risparmiare energia".</li> <li>• Disattivare la funzione di risparmio energetico (S3) del computer.</li> </ul>
<p>Quando non `e possibile riprodurre il file acquisito.</p>	<p>Installare (o reinstallare) i codec contenuti nel CD.</p>

# Installazione del Viewer UF-80(Macintosh Program)

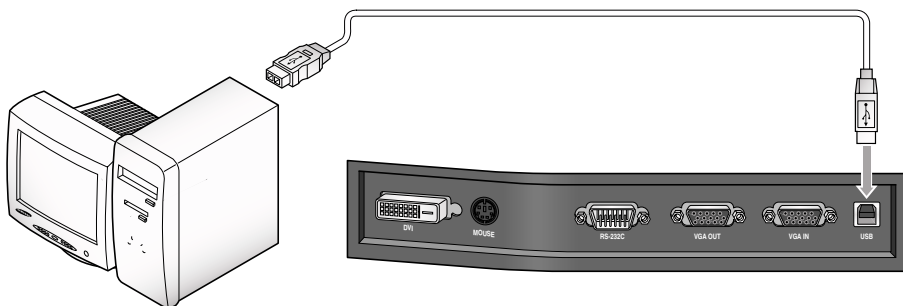
## ***Requisiti di sistema***

- PowerPC G3 da 400 MHz o superiore (USB 2.0: si consiglia un PowerPC G4 da 800 MHz o superiore)
- Mac OS 10.2 o superiore
- Minimo 64 MB di RAM, si consigliano 128 MB
- Porta compatibile con USB 1.1 o USB 2.0 (si consiglia USB 2.0)
- Si consiglia una scheda grafica compatibile con OpenGL
- Unità CD-ROM

- ✓ **Nota :**
- **Le schede PCI USB 2.0 o PCMCIA USB 2.0 non sono formalmente supportate.**
  - **Le schede PCMCIA USB 2.0 potrebbero non fornire tutte le funzionalità USB 2.0.**

## Collegamento dell'UF-80

1. Verificare che il Samsung Digital Presenter e il computer siano entrambi accesi.
2. Inserire un'estremità del cavo USB nella porta USB del Samsung Digital Presenter.
3. Inserire l'altra estremità nella porta USB del computer.



- ✓ **AVVERTENZE** : Nel caso di un Macintosh installato con USB 2.0, la porta USB sul retro del sistema è la 2.0, ma la porta sulla tastiera è la 1.1. Di conseguenza, un Macintosh con USB 2.0 funziona in modalità 1.1 quando il Digital Visual Presenter è collegato alla tastiera.

## Installazione del programma

Dopo aver inserito il CD, fare doppio clic sull'icona programma seguente per lanciare l'esecuzione.



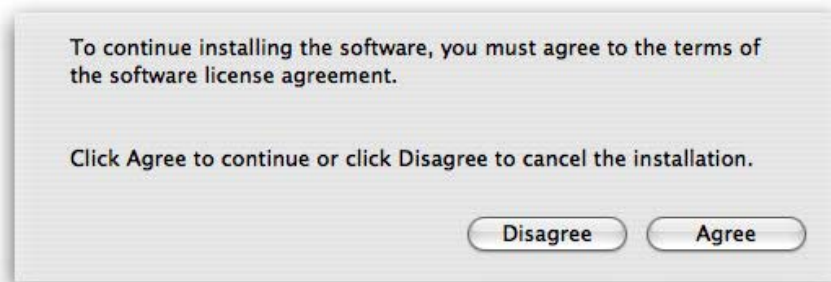
UF-80 Package.pkg



Quando viene visualizzata la schermata precedente, fare clic sul pulsante "Continue". L'installazione non può proseguire se la versione del sistema operativo installata è precedente alla 10.2.



Dopo aver letto le informazioni, fare clic sul pulsante "Continue".



Dopo aver letto le informazioni sul copyright, fare clic sul pulsante "Agree" (se si accettano i termini).



Selezionare l'hard disk in cui verrà installato il software. Nel caso di sistemi con più hard disk, verrà visualizzato quello in cui è possibile installare il software. Fare clic sull'hard disk per selezionarlo, quindi premere il pulsante "Continue".

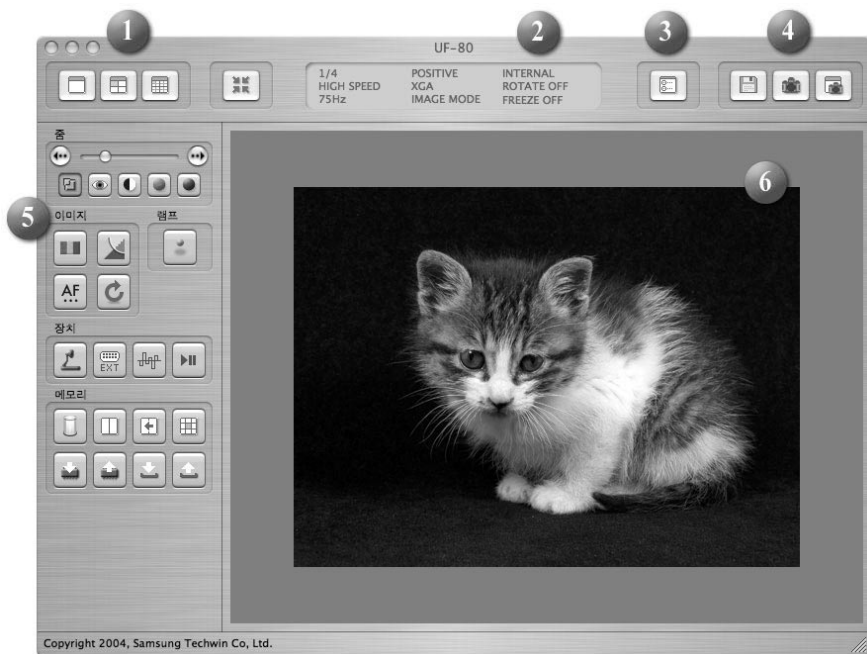


Al termine dell'installazione del software, fare clic su "Close" per uscire dal programma di installazione.

Il software "UF-80 Viewer" viene installato nella cartella "Applications" (Programmi) dell'hard disk selezionato.

# Esecuzione del Viewer UF-80

## Schermata del Viewer UF-80



### 1. Regolazione delle dimensioni dell'immagine

Queste opzioni servono per regolare le dimensioni dell'immagine in ingresso. In base alla selezione dell'utente, la dimensione dell'immagine verrà impostata su 1024x768, 512x384 oppure 256x192.



Visualizza l'immagine nel formato 1024x768.



Visualizza l'immagine nel formato 512x384.

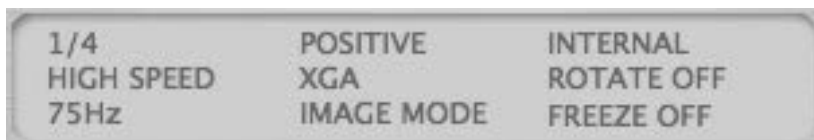


Visualizza l'immagine nel formato 256x192.



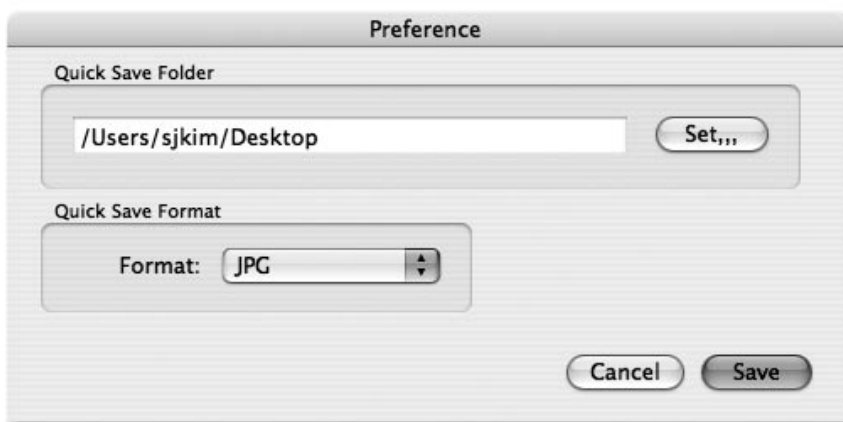
Quando le dimensioni dell'immagine superano quelle dell'area di visualizzazione della finestra, l'immagine viene adattata all'area di visualizzazione. Se si preme di nuovo questo pulsante, l'immagine viene visualizzata nel formato originale, ma alcune parti potrebbero rimanere nascoste. Se l'utente ingrandisce la dimensione della finestra, viene visualizzata l'intera immagine indipendentemente dalla modalità di visualizzazione selezionata in quel momento.

## 2. Visualizzazione dello stato funzionale



Visualizza sullo schermo lo stato funzionale dell'apparecchio corrente.

## 3. Configurazione



Nel menu configurazione è possibile specificare un percorso e il formato file in cui l'immagine sarà salvata quando si attiva la funzione di salvataggio rapido. L'utente può specificare il percorso in cui salvare l'immagine facendo clic sul pulsante "Set...".

Nel menu a comparsa relativo al formato immagine, l'utente può scegliere fra le seguenti opzioni: TIFF, JPG oppure PNG.

## 4. Cattura

Salva un'immagine in ingresso proveniente da un apparecchio come file d'immagine.



Salvataggio rapido dell'immagine: quando si preme questo pulsante, l'immagine corrente viene salvata nella cartella specificata nel menu di configurazione. Se la dimensione della visualizzazione corrente non corrisponde alla dimensione totale dell'immagine in corso di visualizzazione, la funzione Cattura la salva nella dimensione totale. (Disponibile solo nel modo USB 2.0)



Cattura: cattura l'immagine corrente e la visualizza in una finestra a parte.



Quando la finestra di cattura si chiude, l'utente può fare clic su questo pulsante per visualizzare nuovamente l'immagine.

## 5. Pulsante Controllo

L'area del pulsante Controllo fornisce una serie di funzioni necessarie per controllare un apparecchio. Per ulteriori informazioni, consultare la sezione "Pulsanti di controllo del Viewer UF".

## 6. Area di visualizzazione

In quest'area viene visualizzata un'immagine ripresa dall'obiettivo del Digital Visual Presenter. In questa schermata è possibile controllare l'immagine risultante, regolata per mezzo dei pulsanti di controllo, del pannello operativo o del telecomando.

## Pulsanti di controllo del Viewer UF-80



Utilizzando il programma Samsung Digital Visual Presenter, l'utente può modificare un'immagine in ingresso controllando il Digital Presenter.

### 1. Corsore di controllo immagine



Con il cursore di controllo l'utente può controllare lo zoom, la messa a fuoco e la luminosità e il colore dello schermo.

Premere un pulsante di selezione funzione sotto il cursore per attivare il cursore e i pulsanti di regolazione precisa, oltreché per controllare la funzione selezionata. Lo stato iniziale è il controllo dello zoom.



Zoom: attiva il controllo dello zoom.



Messa a fuoco: attiva il controllo della messa a fuoco.



Luminosità: attiva il controllo della luminosità dell'immagine (apertura del diaframma)



Rosso: regola il colore dello schermo (rosso).



Blu: regola il colore dello schermo (blu).

## 2. Regolazione dell'immagine



Esegue la regolazione automatica dei colori.



Quando premuto, alterna fra la modalità immagine e quella testo.



Esegue la messa a fuoco automatica.



Quando premuto, l'immagine sul Digital Visual Presenter viene ruotata di 90°, 180°, 270° oppure 0°. Le immagini nell'area di visualizzazione non sono influenzate da questa modifica.

## 3. Pulsante alimentazione lampada



Quando premuto, la lampada del Visual Presenter si accende o si spegne.

## 4. Controllo dispositivo



Converte un'immagine in ingresso in un'immagine interna.



Converte un'immagine in ingresso in un'immagine esterna. Se l'immagine è stata importata da un dispositivo esterno, non appare nell'area di visualizzazione.



Quando premuto, la frequenza immagini del Digital Visual Presenter si alterna fra 60 Hz e 75 Hz. Le immagini trasmesse tramite USB non sono influenzate da questa modifica.



Quando premuto, la funzione di blocco viene attivata o disattivata in sequenza. Le immagini trasmesse tramite USB non sono influenzate da questa modifica.

## 5. Memoria



Disattiva le seguenti funzioni: Freeze (Blocco), Image Divide (Suddivisione immagine), 3x3 Multi, Recall (Richiamo) e Rotate (Rotazione).  
(Solo per il modello UF-80DX)



Divide l'immagine corrente e l'immagine salvata nella memoria del Digital Visual Presenter in due immagini, visualizzandole contemporaneamente. Dopo aver premuto il pulsante, selezionare un tasto numerico (1-8) nella finestra di dialogo.  
(Solo per il modello UF-80DX)



Quando un'immagine viene visualizzata nella modalità "Image Divide", l'immagine salvata viene spostata sul lato sinistro dello schermo.  
(Solo per il modello UF-80DX)



Suddivide tutte le immagini salvate nella memoria del Digital Visual Presenter in 9 schermi e le visualizza contemporaneamente.(Solo per il modello UF-80DX)



Salva l'immagine corrente nella memoria del Digital Visual Presenter. Dopo aver premuto il pulsante, selezionare un tasto numerico (1-8) nella finestra di dialogo.  
(Solo per il modello UF-80DX)



Visualizza un'immagine salvata nella memoria del Digital Visual Presenter. Dopo aver premuto il pulsante, selezionare un tasto numerico (1-8) nella finestra di dialogo.(Solo per il modello UF-80DX)



Salva i valori modificati dall'utente, compresi i controlli di zoom/riduzione, messa a fuoco, luminosità e colore. Dopo aver premuto il pulsante, selezionare un tasto numerico (1-4) nella finestra di dialogo.



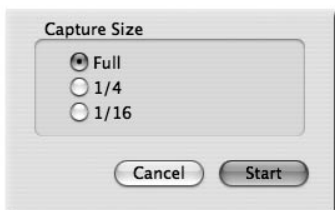
Applica i valori modificati dall'utente, compresi i controlli di zoom/riduzione, messa a fuoco, luminosità e colore. Dopo aver premuto il pulsante, selezionare un tasto numerico (1-4) nella finestra di dialogo.

## Cattura/Salvataggio/Uscita delle immagini

Le immagini nel formato corrente possono essere acquisite e salvate nei formati JPG, TIFF o PNG sull'hard disk di un computer Macintosh e quindi inviate a una stampante.

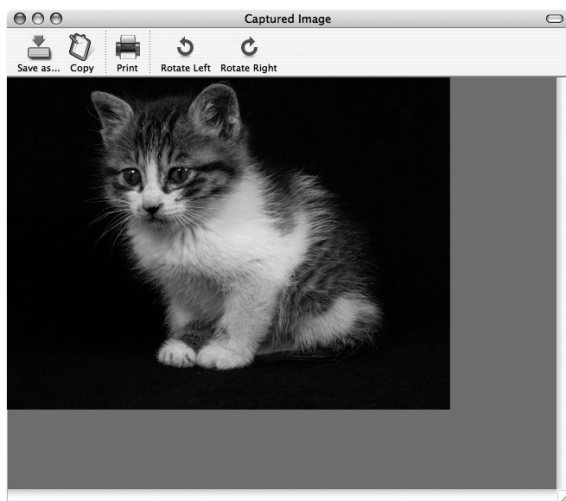
### 1. Cattura di immagini

Quando le immagini del Digital Visual Presenter vengono trasmesse all'area di visualizzazione, premere il pulsante Cattura (  ).



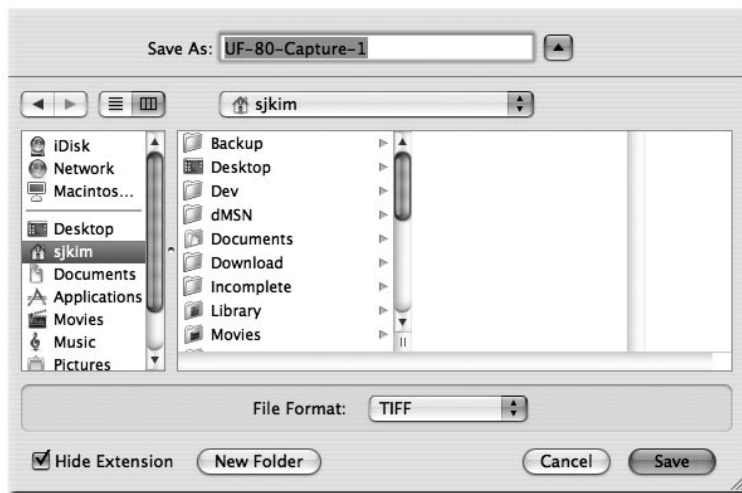
Selezionare un formato di cattura nella finestra di dialogo. L'intera immagine viene catturata in 1024x768, 1/4 in 512x384 e 1/16 in 256x192.

Al termine della cattura, l'immagine catturata viene visualizzata nell'apposita finestra.



## 2. Salvataggio delle immagini

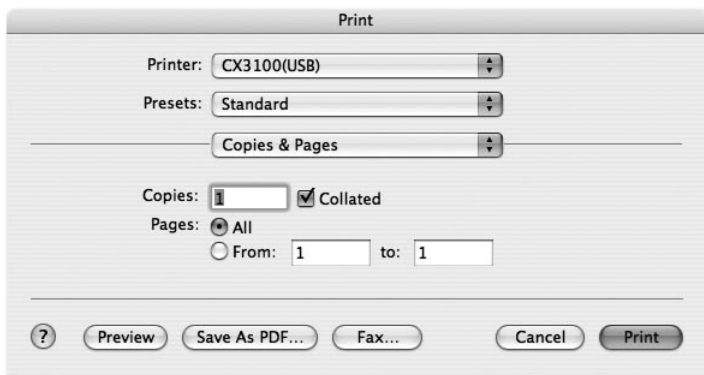
Per salvare un'immagine catturata, premere il pulsante "Save image...".



Dopo aver specificato un nome di file e un formato di salvataggio, premere il pulsante "Save" per salvare l'immagine.

### 3. Uscita immagini

Premere il pulsante "Print" nella finestra di cattura; viene visualizzata la finestra di dialogo di stampa.



Il contenuto della finestra di dialogo varia a seconda del tipo di stampante.

La configurazione di stampa dettagliata, compresi il tipo di carta e il metodo di stampa, viene impostata in base al driver di stampa. Consultare il manuale della stampante in uso.

Premere il pulsante "Preview" per convertire l'immagine in formato PDF; in questo modo l'utente potrà controllarne lo stato prima della stampa.

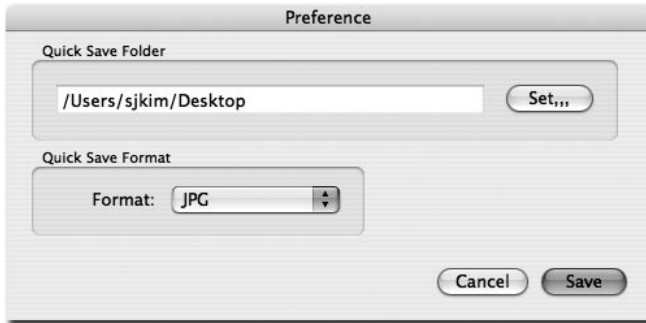
### 4. Copia di immagini

Premere il pulsante "Copy" nella finestra di cattura per copiare un'immagine negli appunti. Le immagini copiate negli appunti possono essere usate in altre applicazioni grazie alla funzione "Paste". In alternativa, premere il tasto di collegamento rapido "Ctrl-C" oppure selezionare "Copy" nel menu "Edit" per accedere a questa funzione.

## ***Salvataggio rapido e configurazione***

Quando un'immagine viene visualizzata nel Digital Visual Presenter, l'utente può salvarla rapidamente premendo il tasto di collegamento rapido "Ctrl-K". Nella modalità di salvataggio rapido, l'immagine viene salvata nel formato 1024x768.

Il percorso e il formato di salvataggio di un'immagine possono essere specificati nel menu di configurazione.



Quando un'immagine viene visualizzata nel Digital Visual Presenter, l'utente può salvarla rapidamente premendo il tasto di collegamento rapido "Ctrl-K". Nella modalità di salvataggio rapido, l'immagine viene salvata nel formato 1024x768.

Il percorso e il formato di salvataggio di un'immagine possono essere specificati nel menu di configurazione.

✓ **Nota: la funzione di salvataggio rapida è attiva esclusivamente nella modalità USB 2.0.**

## ***Rotazione dell'immagine***

L'immagine contenuta nella finestra di acquisizione può essere ruotata di 90° in orizzontale. Tale rotazione viene applicata quando l'immagine viene salvata o stampata.

Il salvataggio rapido non supporta la rotazione delle immagini.

## Risoluzione dei problemi(Macintosh Program)

Sintomo	Soluzione
Il Viewer UF-80 non funziona	<p>Per eseguire il Viewer UF-80, il Digital Visual Presenter deve essere collegato a un Macintosh. In aggiunta, il Digital Visual Presenter deve essere acceso.</p> <p>Controllare la connessione USB e l'alimentazione del Digital Visual Presenter.</p>
Il dispositivo opera nella modalità USB 1.1 anche quando è collegato a un sistema compatibile con USB 2.0.	<p>Per operare nella modalità USB 2.0, il dispositivo deve essere collegato a una porta o a un hub compatibile con USB 2.0.</p> <p>Il collegamento del dispositivo a un hub USB 1.1 collegato a una porta compatibile con USB 2.0 oppure a una porta USB di una tastiera o monitor fa sì che il dispositivo funzioni nella modalità 1.1.</p>
Il dispositivo è collegato a una porta compatibile con USB 2.0 ma la visualizzazione dello schermo è lenta.	<p>Chiudere tutte le altre applicazioni aperte in quel momento.</p> <p>La visualizzazione dello schermo può risultare lenta nel caso di alcuni sistemi con scheda grafica a prestazioni ridotte.</p>

**Nota**